

Protokół  
Komisji Budżetu i Spraw Gospodarczych  
z objazdu: 1 lipca 2024 roku  
5 lipca 2024 roku  
1 sierpnia 2024 roku  
22 sierpnia 2024 roku  
10 września 2024 roku

Radni Rady Miasta i Gminy Dolsk w ramach pracy Komisji Rady zapoznawali się ze stanem majątku gminnego na terenach wiejskich i mieście Dolsk. W objeździe Radnym towarzyszył Burmistrz Tomasz Frąckowiak. Radni zapoznawali się z budynkami, zagospodarowaniem terenu wokół nich, potrzebami remontowymi i zarządzaniem tymi obiektami przez osoby odpowiedzialne bezpośrednio za te budynki. Radni przemieszczając się po terenie gminy Dolsk zapoznawali się ze stanem dróg gminnych oraz potrzebami remontowymi na drogach. Zastany stan obiektów, spostrzeżenia i uwagi Komisji Budżetu i Spraw Gospodarczych przedstawiamy w poniższym opisie:

### 1. Ostrowieczko

- teren placu zabaw wraz ze sceną- budynek do malowania, plac zabaw posadowiony na końcu placu w najbardziej obniżonym terenie, co powoduje zalewanie woda opadową z sąsiedniego dachu. Na placu widoczne miejsce po składowaniu odpadów zielonych po koszeniu. Teren, który nie jest często wykorzystywany przez mieszkańców Ostrowieczka. Z informacji sołtys Bogumiły Drożdżyńskiej miejsce to jest zaśmiecanie i dewastowane przez nieznane osoby.





## 2. Ostrowieczno

- świetlica- obecna podczas zapoznania się ze stanem obiektu świetlicy była sołtys Bogumiła Drożdżyńska. Duża sala jest wyremontowana, mała jest do remontu, wewnątrz czyste. Budynek z zewnątrz do ocieplenia i odnowienia elewacji. Radni zwrócili uwagę na otwarte drzwi w szczycie świetlicy przy przedszkolu, sołtys nie potrafiła odpowiedzieć dlaczego nie są zamknięte, teren wokół świetlicy wykoszony i czysty. Chodnik wzdłuż ogrodzenia, przy drodze powiatowej należy oczyścić z chwastów , a pas zieleni systematycznie wykaszać. Naprzeciwko świetlicy , po drugiej stronie drogi jest wioskowe boisko, jest wykoszone tylko w części od drogi powiatowej, na tylnej części wysoka trawa nie wykoszona. Na boisku nie ma ławek, aby dzieci tam przebywające mogły usiąść.







- przedszkole

Podczas oględzin przedszkola obecna była Wice Dyrektor Ewa Stężycka, wewnątrz przedszkola czyste, po przeprowadzonym kilka lat temu remoncie przedszkole ma dobre warunki dla dzieci. Budynek z zewnątrz wygląda źle, po wykonanym remoncie dachu spod blachy wystaje żółkła pianka, która wypełnił wykonawca dziury, szpeci to dach, elewacja z ubytkami, wskazane wykonanie ocieplenia elewacji i położenie tynku z ładnymi kolorami wskazującymi, że jest tam przedszkole. Wymieniony został w 2023 roku piec w kotłowni ogrzewającej przedszkole i świetlicę. Przy wejściu na plac przedszkola po prawej stronie leżą śmieci ( odpadki po montażu pieca, złom), miejsce to szpeci , należałoby rozebrać istniejące tam niepotrzebne murki i wyrównać teren. Na placu zabaw do usunięcia wystające pnie po wyciętych drzewach, są niebezpieczne dla dzieci, Plac zabaw do malowania i naprawy, piaskownica nieprzykryta. Ogólnie zewnętrzny wygląd terenu wokół przedszkola pokazuje brak nadzoru Dyrekcji nad osobami sprzątającymi.









### 3. Lipówka

- wigwam- w budynku jest porządek, ściany ocieplone i wybite jasną boazerią, sołectwo posiada 4 ogrzewacze gazowe do ogrzewania wnętrza, problemem są wyprężone deski na zewnątrz budynku. Teren wokół wykoszony, czysty i zadbane. Podczas wizyty Radnych obecna była sołtys Milena Klupś.





#### 4. Trąbinek

- wigwam- wnętrze budynku czyste, zagospodarowane, jest ocieplone, obiekt z zewnątrz malowany. Wigwam jest położony na działce dzierżawionej, na terenie postawione są elementy siłowni zewnętrznej i placu zabaw, teren wykoszony i zadbany. Obecna sołtys przekazała, że sołectwo chciałoby, aby dzierżawiony teren boiska została wykupiony przez Gminę Dolsk.





## 5. Nowieczek

- świetlica- budynek zadbane , wewnątrz czyste, dobrze wyposażone, zewnętrznie elewacja budynku do uzupełnienia ubytki tynku przy gruncie. Elewacja świetlicy malowana przez mieszkańców była kilka lat wstecz. Plac zabaw bez usterek, trawa wykoszona , boiska zadbane. Podczas objazdu sołtys wskazała najpilniejszy do zrobienia dach budynku, który był remontowany w 2008 roku. Świetlica wyposażona w centralne ogrzewania i nowy piec.





## 6. Błazejewo

- świetlica

W pomieszczeniu do ogrzewania zamontowana klimatyzacja w 2023 roku. Radni zwrócili uwagę na brudne lampy, w których wewnątrz dużo much. Nadal na sali jest niezdemontowany piec do ogrzewania( piec jest niesprawny). Teren sportowo-rekreacyjny wykoszony, elementy placu zabaw zadbane. Radni udali się do centrum wioski, aby zapoznać ze stanem drogi i planem budowy chodnika. Obecni członkowie Rady Sołeckiej i Sołtys są przeciwni budowie chodnika w tej części wsi czyli wzdłuż drogi gminnej asfaltowej.







## 7. Rusocin

- świetlica- wewnątrz do remontu łącznie z instalacją elektryczną, wymiana okien w kuchni, wymiana drzwi wewnętrznych, sołtys poinformował, że KGW chciałoby pomieszczenia na poddaszu wyremontować i przeznaczyć na miejsce na warsztaty i prace krawieckie. Nie można wejść na strych ponieważ lokator zamyka tylne wejście, którym to można wejść na strych. Plac zabaw w dobrym stanie, odmalowane ogrodzenie. Do rozbiórki budynek przy świetlicy z którego spadają dachówki. Budynek jest w bardzo złym stanie i sołectwo wyraża wolę rozbiórki we własnym zakresie. Obok jest drugi budynek- stodoła, którą sołectwo chce wyremontować. Część budynku jest we władaniu osoby wynajmującej mieszkanie. Teren wokół świetlicy wykoszony, uporządkowany.







## 8. Masłowo

- świetlica- wyremontowany korytarz, podłączony i uruchomiony piec. Centralne ogrzewanie jest w całym budynku oraz pomieszczeniach i garażu OSP. Zamontowano piec gwarantuje dobre ogrzewanie całego budynku. Sołectwo dostało znaczne środki finansowe na wykonywanie centralnego ogrzewania. W budynku świetlicy Radni nie mogli zobaczyć wszystkich pomieszczeń, ponieważ zajęte przez KGW pomieszczenie było zamknięte, sołtys twierdził, że nie ma klucza. Sołtys jest odpowiedzialny za cały budynek i powinien mieć klucze do wszystkich pomieszczeń. Przy kolejnej wizycie radnych wszystkie pomieszczenia muszą być dostępne do zapoznania się z ich stanem. W pomieszczeniu zaplecza Radni

zobaczyli bałagan, w kuchni też nie było lepiej. Oba pomieszczenia należy sprzątać na bieżąco, są zagracone. Radni zastanawiali się czy w takim stanie są wynajmowane na imprezy okolicznościowe. Nieposprzątane po imprezie wioskowej, która była kilka dni wcześniej. Na placu zabaw elementy w dobrym stanie. Scena jest wyremontowana, brak jest barierki na schodach prowadzących na scenę, radni zwrócili uwagę, że wchodzący można spaść, tym bardziej że wchodzi tam dzieci. Na boisku postawiona bramka bez atestów i bez mocowania. Wymalowana została przez mieszkańców tylna ściana świetlicy.







## - OSP Masłowo

W tej części budynku jest garaż oraz pomieszczenia -pokój dla strażaków, które są ogrzewane prądem.

Do likwidacji i demontażu jest instalacja elektryczna , która służyła ogrzewaniu pomieszczeń OSP, generująca duże koszty. Przystępując do montażu instalacji centralnego ogrzewania w świetlicy poprzedni sołtys uzgodnił z Urzędem Gminy, że po wykonaniu całej instalacji zostanie zdemontowane ogrzewanie elektryczne w części OSP, które generuje bardzo duże koszty. Opłaty za prąd pokrywane są z budżetu Gminy, w ramach środków przeznaczonych dla OSP.

Obecny podczas wizyty Radnych urzędujący sołtys Dariusz Siejak nie wyraża zgody na demontaż instalacji elektrycznej, twierdząc, że jak się zepsuje piec to będą dogrzewać prądem. Radni z poprzedniej kadencji poinformowali, że jest to niezgodne z ustaleniami jakie zapadły za poprzedniego sołtysa. Rachunki za energię elektryczną w obiekcie świetlicy i OSP były bardzo wysokie stąd takie decyzje.

W pomieszczeniach użytkowanych przez OSP na grzejnikach nie zamontowano zaworów pozwalających regulować ogrzewanie. Brak tych urządzeń na każdym grzejniku będzie generować bardzo duże koszty ogrzewania ponieważ wszystkie grzejniki będą grzać maksymalnie, co spowoduje duże zużycie opału. Radni sugerują zamontowanie tych zaworów z środków finansowych OSP i koniecznie wykonanie tych prac w 2024 roku przed sezonem grzewczym oraz demontaż urządzeń elektrycznych podłączonych do grzejników wykorzystywanych do ogrzewania elektrycznego garażu.





## 9. Drzonek

Świetlica-w budynku jest porządek, w zapleczu z tyłu– schowek nie wietrzony, czuć pleśnią, W łazienkach pękające płytki i odparzony tynk prawdopodobnie spowodowany przez pękającą ścianę. Do remontu kuchnia i zaplecze kuchenne. Świetlica ogrzewana gazem. Budynek zewnętrznie wygląda dobrze, do naprawy i założenia wpusty rynien, których brak i woda się wylewa na ściany budynku powodując wilgoć. Skierować wodę do kraterów. Sołtys i świetlicowa negatywnie nastawione do pytań zadawanych przez Radnych, szczególnie pytających o poddasze i okna na strychu. Na scenie plenerowej niewłaściwie zabezpieczone kable podłączone do prądu, scena wymaga remontu z uwagi na przegniłe deski.

Radny z Drzonku poprosił o pojechanie na drogę gminną , która jest zalewana przez wodę z 434 . Spływająca woda zalewa przyległe do drogi działki.









## 10. Kotowo

- świetlica

W budynku porządek, ogrzewanie na prąd, teren wokół czysty, posprzątnany, trawa wykoszona.

Jeden element placu zabaw do naprawy. Obecny był sołtys Włodzimierz Szklanny. Sołtys ma w planie budowę zadaszenia przed świetlicą.





## **II dzień objazdu 5 lipiec 2024 rok**

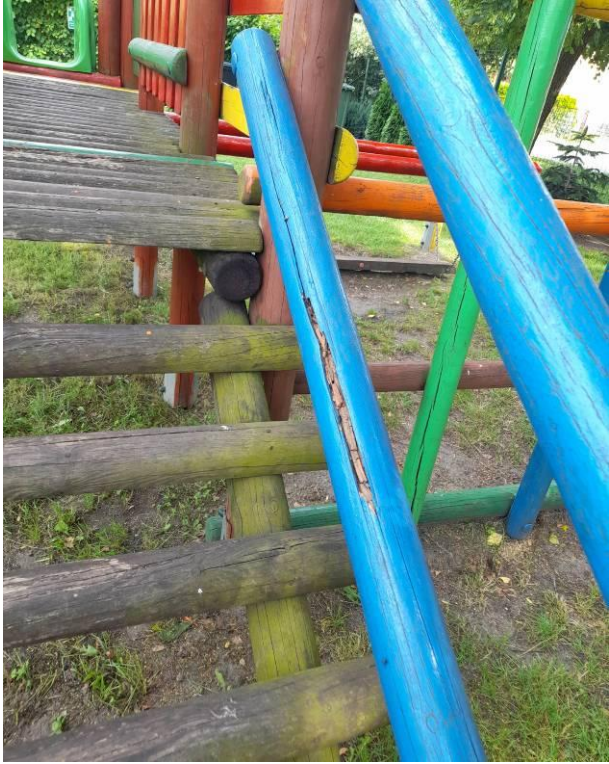
### **1. Wieszczyczyn**

#### **Przedszkole**

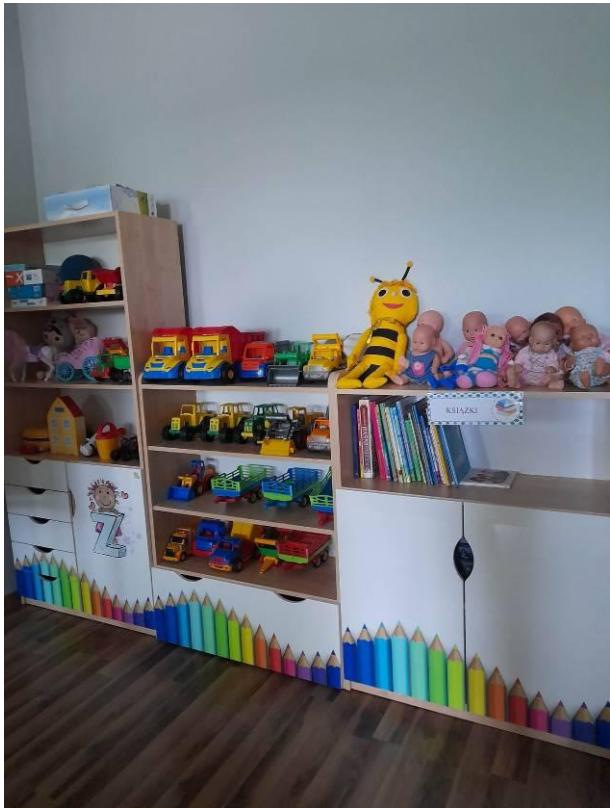
Obecna podczas wizyty była Dyrektor ZSP w Masłowie, pani Małgorzata Sławek. Przedszkole wewnątrz bardzo zadbane, czyste, remontowane systematycznie jeszcze przez poprzednią Dyrektorkę przedszkola z dużym wsparciem rodziców (z informacji Radnych Iwony Matelskiej i Janiny Pawełczyk Radni dowiedzieli się, że w latach 2014-2018 został wykonany generalny remont kuchni, korytarza i zaplecza, w tym samym czasie jeden z rodziców zasponsorował kapitalny remont wraz z wymianą okien jednej ze sal). Dyrektorka przekazała, że prowadzone są systematycznie remonty bieżące pomieszczeń przedszkolnych. W najgorszym stanie jest kotłownia, wskazane jest wykonanie tam malowania i uporządkowania pomieszczenia. Tereny zielone wokoło przedszkola bardzo zadbane, plac zabaw na 65 dzieci nie jest zbyt duży, jeden element do wyremontowania. Z informacji Dyrektorki do przedszkola przyjęto wszystkie dzieci i nadal jest 7 wolnych miejsc. Radni dopytali o to czy rodzice wchodzi do budynku przedszkola przyprowadzając dzieci. Uzyskali informacje, że nie wchodzi, dzieci są odbierane z pod drzwi wejściowych. Radni pytali

dlatego rodzice dzieci 3-4 letnich pomimo jeżdżącego autobusu dowożą dzieci sami. W tej sprawie też nie otrzymali jednoznacznej odpowiedzi dlaczego tak jest. Radni sugerowali ,ze covid się skończył i należy otworzyć przedszkole dla rodziców, by mogli widzieć jakie ich dzieci mają warunki w placówce.













Świetlica  
Po obiekcie oprowadzała sołtys Iwona Matelska, budynek jest ocieplony, centralne ogrzewanie na prąd, w budynku jest czysto, zadbane otoczenie. Plac zabaw przy świetlicy z

małą ilością elementów, część zdemontowano z powodu zużycia elementów drewnianych. Sołtys przy okazji wizyty Radnych wspomniała, żeby zmniejszyć rachunki za centralne ogrzewanie można założyć panele fotowoltaiczne i korzystać z tego źródła prądu. Teren wokół świetlicy zadbany, w trakcie zagospodarowania w roślinność teren za świetlicą.









## 2. Międzychód

Przedszkole- obecna przy wizycie była Wice Dyrektor Ewa Stężycka. W przedszkolu jest 17 dzieci, dysponują 3 pomieszczeniami przedszkolnymi i wygodzoną częścią sali wiejskiej. Jak zauważyli Radni na tak małą ilość dzieci w przedszkolu jest bardzo dużo zabawek niekoniecznie dobrej jakości. W salach na podłodze stoją kartony, dużo różnego rodzaju kartek, bloków leżało na biurkach, parapetach co dawało obraz nieporządku. Część sali z której korzystają dzieci powinna być wymalowana, są popękane ściany, nie domykają się okna. Brakuje estetycznego zagospodarowania pomieszczeń w których przebywają dzieci. W łazienkach jest czysto. Przedszkole i świetlica ogrzewane z centralnego ogrzewania. Do wymiany piec, który nie spełnia wymagań.







### Świetlica

Po budynku oprowadziła radnych sołtys Lidia Grzeškowiak. Pomieszczenia kuchni, korytarza i sali mają popękane ściany i jest już brudno. Ostatni duży remont był według jej

wiedzy kilkanaście lat temu jak się zarwał strop. Budynek wtedy przeszedł kapitalny remont. Z informacji uzyskanych od sołtys:

- okien wyregulować nie można, instalacja elektryczna jest kiepska, cała do wymiany. Sołectwo planuje remont od przyszłego roku, ale z FS będzie remontować długo. Piec ogrzewający budynek nie spełnia wymogów, powinien zostać wymieniony.

Radni weszli na strych, który jest duży i częściowo ocieplony. Do wymiany są drewniane schody, dziurawe i spróchniałe. Adaptowanie poddasza na pomieszczenie do spotkań mieszkańców będzie wymagało zaangażowania dużych środków finansowych.

Plac zabaw jest ładnie wykoszony, zadbany, do przestawienia jest jeden element, który został w poprzednich latach źle posadowiony.

















### 3. Mełpin

#### Świetlica

Obecna przy wizycie radnych była sołtys Honorata Dobrucka. Świetlica to jedno pomieszczenie z aneksem kuchennym. Na korytarzu jest ubikacja. Budynek jest zabytkowy z czerwonej cegły. Wnętrze do przemaalowania. W sali swoje rzeczy przechowuje częściowo KGW Mełpinianki. W ubiegłych latach KGW starało się z poprzednim radnym o dostęp do pomieszczeń na poddaszu budynku. Poddasze budynku można zaadoptować na pomieszczenia dla lokalnego KGW. Radni pytali o możliwość wejścia na strych, od złożenia wniosku do poprzedniego Burmistrza nic się nie zmieniło, lokator wynajmujący mieszkanie od ZGK uniemożliwia wejście i wyremontowanie tych pomieszczeń. Poprzedni sołtys wymienił na poddaszu okna w szczycie na salę świetlicy.

Teren wokół świetlicy wykoszony częściowo, posadowione przy świetlicy szambo nie ma oryginalnego zamknięcia, przykryte jest elementem betonowym. Przy świetlicy stoi jeden element placu zabaw.







- boisko- wykoszone, radni zwrócili uwagę, że regulamin placu powinien być do odczytania od strony boiska. Obecnie będąc na placu zabaw nie można się z nim zapoznać. Na boisku jest zadbana scena i miejsce przeznaczone zabawy taneczne. Teren boiska jest ogrodzony.





Tereny działek przy drodze dojazdowej do Serdecznej Osady- droga dojazdowa bardzo wąska, na drogę wychodzą krzaki i konary drzew. Obszar podmokły, brak informacji na temat sposobu zagospodarowania ścieków na tych działkach. Teren znajduje się w bezpośrednim sąsiedztwie jeziora , co było przedmiotem uwagi radnych. Radni sugerują zapoznanie się ze stanem prawnym dotyczącym tych gruntów, podzielonych przez właściciela gruntów oraz sprzedaży tych udziału w gruncie.



#### 4. Lubiатовo

##### OSP Lubiатовo

Po remizie strażackiej oprowadzili radnych strażacy. Poinformowali radnych, że w grudniu 2023 roku dostali tylko 400 złotych dofinansowania, natomiast inne jednostki dostały znacznie więcej. Proszą Radę Miasta o wyjaśnienie tej sprawy. Poinformowali, że samochód pozyskali samodzielnie, bez ponoszenia kosztów. Łącznie udało im się zdobyć dwa pojazdy. Po pozyskaniu drugiego, zamierzali przekazać pierwszy wóz jednostce OSP Mszczyszyn, jednak Burmistrz odmówiła, w wyniku czego samochód trafił do innej gminy. Strażacy mają mało mundurów na wyposażeniu. Poinformowali, że pozyskali środki na zakup pompy. Mieszkańcy oczekują, że świetlica będzie miała wykonane centralne ogrzewanie oraz piec na pelet. Obecnie samodzielnie wykonali instalację centralnego ogrzewania w garażu gdzie znajduje się samochód. Potrzebny jest remont pokoju socjalnego.

W pomieszczeniach panuje porządek.



## Świetlica

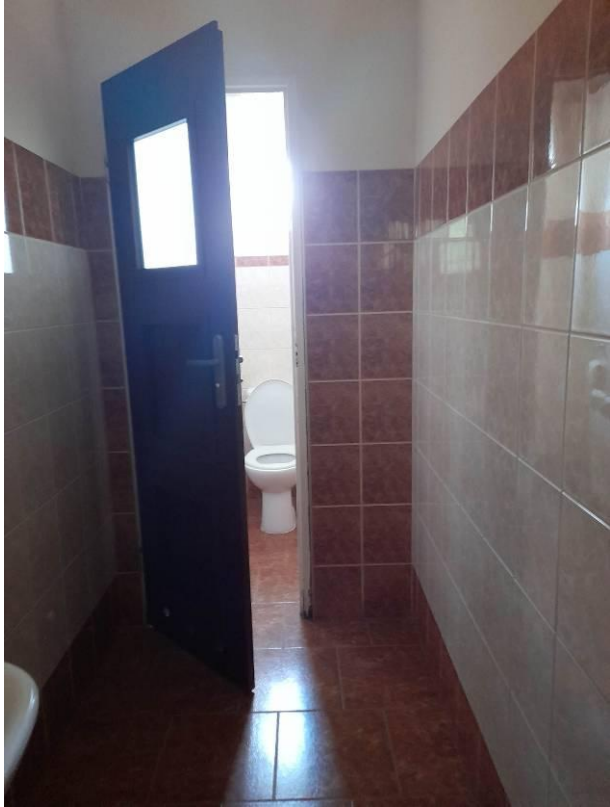
Po budynku oprowadziła sołtys Marta Mikołajczak. Sala jest wyremontowana, do remontu jest kuchnia, zaplecze i korytarz. W kuchni jest stary piec od c.o. który sołtys planuje zastąpić systemem ogrzewania opartym na klimatyzatorach. Zgodnie z założeniami miałyby zostać

zamontowanych sześć urządzeń. Obecni w świetlicy na spotkaniu strażacy nie poparli założenia klimatyzacji ponieważ będzie generować duże koszty ogrzewania prądem. Radni obejrzeni bardzo duże zaplecze kuchenne , które można podzielić i wydzielić kotłownię dla pieca z wyjściem na zewnątrz. Jakie będzie montowane ogrzewanie będzie punktem obrad najbliższych zebrań ponieważ już na ten rok są środki FS właśnie na c.o. Do remontu częściowego jest dach budynku świetlicy oraz wskazane ocieplenie całego budynku oraz wymiana drzwi wejściowych. Teren wokół świetlicy zadbany, wykoszony, scena i plac utwardzony kostką jest czysty.

Boisko wioskowe jest nieopodal świetlicy, zostało w ostatnim czasie wykonane tam boisko do piłki plażowej. Spora część terenu jest do zagospodarowania, wyrównania i wycinki krzaków. Boisko jest ogrodzone.











## 5. Lubiakówko

### Wigwam

Obecny przy wizycie radnych był sołtys Marek Kubski. Poinformował, że w listopadzie 2023 roku kupił za 2.700 zł szambo i za kwotę 400,00 zł zostało zamontowane. Radni zwrócili uwagę, że od ubiegłego roku nie zostało wykonane przyłącze szamba do wigwamu, nie ma instalacji kanalizacyjnej wewnątrz budynku, co uniemożliwia korzystanie z toalety i kuchni. Tłumaczył pokrętnie, że w tym roku ma zostać wykonane podłączenie szamba do budynku i wykonana cała instalacja sanitarna wewnątrz. Poinformował, że niedawno zostało wykonane przyłącze wody, licznik jeszcze nie został założony. Pomimo wykonania przyłącza woda nie została podłączona do wigwamu. W samym wigwamie radni zwrócili uwagę na brudną podłogę, pajęczyny, lustro zabrudzone odchodami much, kurz na meblach. Ogólnie wyglądało jakby przez ostatni miesiąc nikt nie sprzątał pomimo, że sołtys poinformował, że ma świetlicową.

### Boisko

Tereny zielone wykoszone częściowo i niedbale, pod elementami placu zabaw oraz pod ławkami trawa nie została w ogóle wykoszona. Radni zwrócili uwagę na bałagan wokół wigwamu. Ognisko oraz pozbruk porośnięte dużą ilością chwastów, wzdłuż ogrodzenia teren porośnięty krzakami wymagającymi usunięcia. Teren po montażu szamba nie został wyrównany. Ławki wykonane ze starych desek meblowych z których wystają gwoździe. Wigwam pomalowany z zewnątrz, nie oklejono otworów okiennych i zostały zabrudzone brązową farbą, podobnie przykręcona na wigwamie tablica. Sołtys był nieprzyjemny podczas rozmowy, zachowywał się arogancko, nie potrafił odpowiedzieć dlaczego jest bałagan i wymijająco wypowiadał się o podłączeniu kanalizacji do budynku.









## 6. Księginki

### Świetlica

Po obiekcie oprowadził sołtys Marian Kosmala. Świetlica wybudowana w poprzedniej kadencji. Radni obejrzeni budynek, którego w 2025 roku kończy się gwarancja. Zwrócili uwagę na podbitkę, która wymaga malowania, ściany na sali też już są przybrudzone, drewniane elementy powypreżały się na tarsie, widoczne ślady odpadającego tynku na fundamentach. Sołtys nie ma podglądu jak działa instalacja fotowoltaiczna na dachu świetlicy, nie umiał określić jaka jest produkcja prądu. Radni będą prosić Urząd Gminy o wyjaśnienie tej kwestii.

### Plac przy świetlicy

- teren wykoszony, plac zabaw jest za rowem. Przejście przez rów to są 2 mostki, niestabilne, ruszające się, mogą stwarzać niebezpieczeństwo, że się załamią. Wskazane obejrzenie ich i podjęcie decyzji w sprawie naprawy gwarancyjnej. Teren ogrodzony, plac utwardzony kostką czysty, zadbane.



## 7. Małachowo

- świetlica- po obiekcie oprowadził sołtys Jacek Dorsz. W samych pomieszczeniach świetlicy czysto, do remontu kuchnia. Obiekt jest po

budowie, rozbudowie, remoncie budynku świetlicy i remizy OSP w latach 2018-2024. Elewacja świetlicy została wykonana z informacji przekazanych radnym podczas wizytacji w maju 2024 roku. Po obejrzeniu wykonania elewacji widać siatkę, która nie jest dobrze położona na styropianie, ściany są nierówne, wszystko pomalowane na szaro na jeden raz. Radni zasugerowali sprawdzenie tej pracy, jaki był zakres, jaki koszt. Wokół budynku z tyłu bałagan, pozostawiony stary słup energetyczny, po skoszeniu trawa sypana jest na hałdzie, brak kompostownika, wycięte gałęzie wyrzucone za płot z tyłu, na placu z kostki do tańczenia rosną chwasty.

Plac zabaw nie jest pomalowany, dziury pod huśtawkami, leżą stare opony na placu, radni zastanawiali się czemu one służą. Radni pytali czy plac zabaw przeszedł przegląd? Przed świetlicą jest drewniana altana, która jest niepomalowana, ubytki desek wymienione na inne. Altanę wskazane by było pomalować, szpeci teren przy świetlicy, wymienić należy pojemniki na śmieci, które są ustawione w jej wnętrzu.











## OSP Małachowo

Nowe pomieszczenia remizy przeznaczone są na garaż do samochodu, regały na mundury i zaplecze kuchenne. W tych pomieszczeniach jest porządek. OSP wyposażona jest w nowe mundury. Radni zostali poinformowani, że OSP pozyskała środki finansowe na doposażenie w sprzęt strażacki. Na zewnątrz zamontowana jest kamera monitorująca plac przed budynkiem. Radni weszli na poddasze remizy, na poddaszu jest pokój dla strażaków, w którym nie było porządku. Na poddaszu pomimo „zakończonej” budowy i oddania obiektu do użytkowania nadal nie zostały zakończone prace. Są tam składowane stare meble, niepotrzebne sprzęty. Lampa założona na zwisającym kablu bez zabezpieczenia. Poddasze nie jest ocieplone, elementy murowane nie są otynkowane.









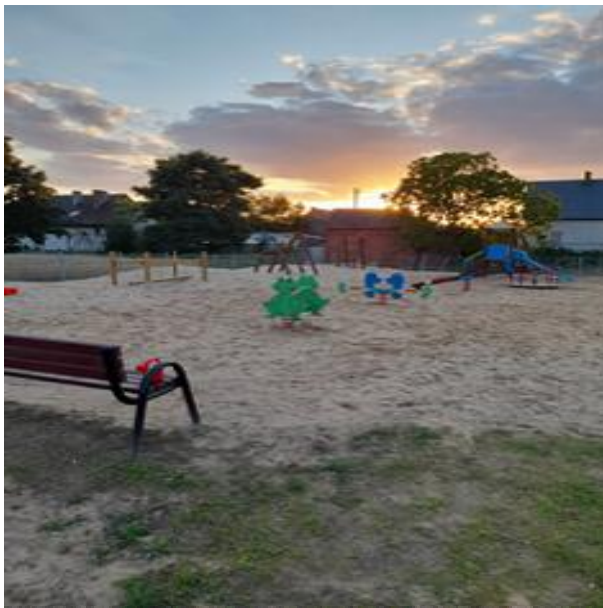
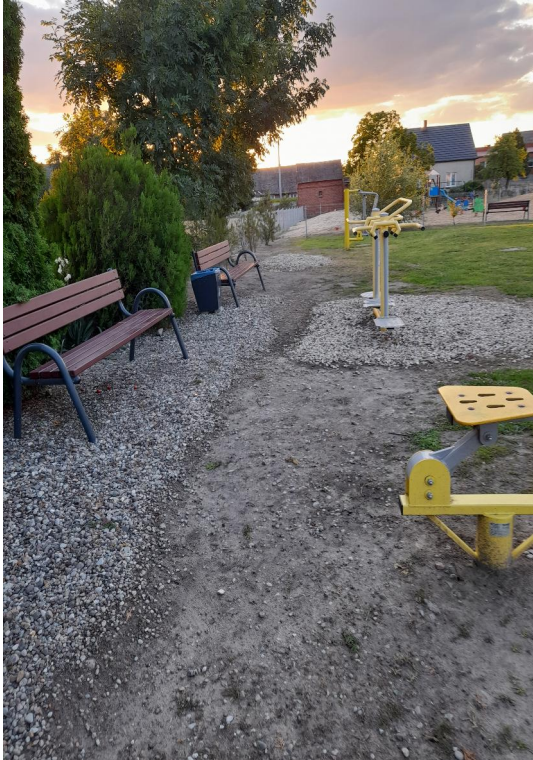
## 8. Mszczyszyn

### Świetlica

Po budynku oprowadziła Radnych sołtys Sabina Hoffmann. Sołectwo oddało dużą salę na przedszkole, aby zwiększyć ilość przyjętych dzieci do przedszkola w Mszczyszynie. Pomieszczenia świetlicy czyste i zadbane, sołtys zgłosiła problem z smrodem z kanalizacji. Na budynku świetlicy ma zostać wykonany remont dachu. Sołtys czeka od jesieni ubiegłego roku za ogłoszeniem przetargu na te prace. Pierwotnie planowano termomodernizację całego budynku. Elewacja budynku jest do wyremontowania.

### Plac zabaw

Sołtys pokazała plac zabaw na którym wysypano dużo białego piasku, w którym dzieci się bawią. Plac zabaw jest dobrze wyposażony, odgradzony od pozostałego terenu. Sołectwo na skwerku Grabowieckiego ma scenę i plac z pozbruku na zabawy. Teren bardzo zadbane, czysty.





### III Dzień objazdu

1 sierpień 2024 rok

#### 1. Przedszkole w Dolsku

Podczas wizyty obecny był dyrektor Gmerek. Radni zapoznawali się z terenem wokół przedszkola w Dolsku, w trakcie remontu były schody prowadzące na taras od strony placu zabaw. Ogólnie teren wokół przedszkola nieprzedstawia się dobrze. Przy placu zabaw usytuowany jest kompostownik, nie jest zabezpieczony przed wejściem dzieci, wsypywane są do niego odpady zielone. Usytuowanie w tym miejscu kompostownika szpeci teren placu zabaw, a deska położona jako wjazd do kompostownika jest niebezpieczna dla mogących tam wejść dzieci. Pod schodami zabawki i stoliki, którymi bawią się dzieci na placu zabaw. W szczycie budynku bałagan - składowane worki ze śmieciami, gruz, wyrzucane resztki betonu, hałdy wyciętych suchych gałęzi leżące od bardzo długiego czasu, obok w wydzielonym z palet miejscu na pojemniki na śmieci panuje też bałagan. Chodnik przy tych składowanych śmieciach zrobiony był stosunkowo niedawno, natomiast nie jest sprzątany, chwasty. Przy głównym wejściu do budynku przy zadaszeniu nad wejściem zamontowane są rynny, natomiast nie są zamontowane rury spustowe. Wylewającą się z rynien woda wylewa się na schody i rozbryzguje. Jest zaniedbanie ze strony Dyrektora, że nie zostały zamontowane rury spustowe. Wody opadowe wlewają się na schody do piwnicy, kratka odprowadzająca wodę opadową jest też niedrożna. Uszkodzone są odprowadzenia rur spustowych od wody opadowej do kanalizacji deszczowej. W kotłowni jest porządek, natomiast w pomieszczeniach gospodarczych w piwnicy panuje bałagan, składowisko w części niepotrzebnych rzeczy. Na placu zabaw jeden z elementów nie powinien być użytkowany ze względu na duże ubytki w elementach drewnianych. Element ten nie był wyłączony z użytkowania i nie wygrodzony taśmą co może świadczyć o tym, że dzieci z niego korzystały.

Zadaszenie tarasu z pleksy bardzo zabrudzone, nie oczyszczane od dłuższego czasu, przy brzegu płyty wygięta końcówka przy pleksie. Patrząc na zewnątrz budynku należałoby poznać się z ostatnim przeglądem budowlanym.

Pomieszczenia wewnątrz przedszkola przygotowane do malowania (sale), w łazienkach są grzejniki z ubytkami emalii, brudne, brzydkie lustra, które szpecą łazienki, poopuszczane wejścia do poszczególnych ubikacji. W jednej z sal przedszkolnych radni dostrzegli na suficie pleśń przy kratce wentylacyjnej, co może świadczyć o źle działającej wentylacji w pomieszczeniu. W schowku zabawki poupychane, powrzucone, niepokładane na czas remontu.

Ogólnie budynek wewnątrz nie sprawia wrażenia zadbanego. Dyrektor podczas wizyty radnych był niegrzeczny, pretensjonalnie się zachowywał, na pytania radnych odpowiadał zdawkowo lub nie udzielał odpowiedzi. Według ogólnego stanu wyglądu obiektu radni wyrażają opinię, że nie ma tu dobrego gospodarza w przedszkolu. Ewidentny brak nadzoru nad pracą dyrektora przez osobę odpowiedzialną za oświatę z ramienia Urzędu Miasta i Gminy Dolsk. Konieczne będzie przeprowadzenie kontroli przez Komisję Rady ponownie.

































## 2. Przedszkole w Małachowie

Podczas wizyty radnych obecny był dyrektor i księgowa przedszkola.

Przedszkole mieści się w byłym budynku SP. Koszty ogrzewania całego budynku ponosi przedszkole .

Na potrzeby przedszkola wykorzystywane są 2 sale, łazienki oraz korytarz. Łazienki są wyremontowane i są ładne . Sale są czyste. Pozostałe pomieszczenia w budynku są miejscem składowania pozostałych po szkole sprzętów oraz niewykorzystywanych przedmiotów przedszkolnych. Jest to kilka pomieszczeń , które powinny być racjonalnie wykorzystane, a są pustostanem generującym koszty. W piwnicy budynku w kotłowni kilka lat temu wymieniony został piec na ekogroszek. W trakcie wizytacji radnych, które miało miejsce 5 lipca stwierdzono, że piec po sezonie grzewczym nie został oczyszczony, co wynika z zaniedbania obowiązków przez pracownika pełniącego funkcję woźnego- palacza. Takie zaniedbania ze strony palacza spowodują znaczne skrócenie użytkowania pieca i narażenie gminy na dodatkowe koszty. W pozostałych pomieszczeniach w piwnicy składowane niepotrzebne rzeczy, pomieszczenia też zagracone, niesprzątane od dłuższego czasu. W tym miejscu należy zwrócić uwagę na brak nadzoru dyrekcji przedszkola nad pracą podległych pracowników gospodarczych.

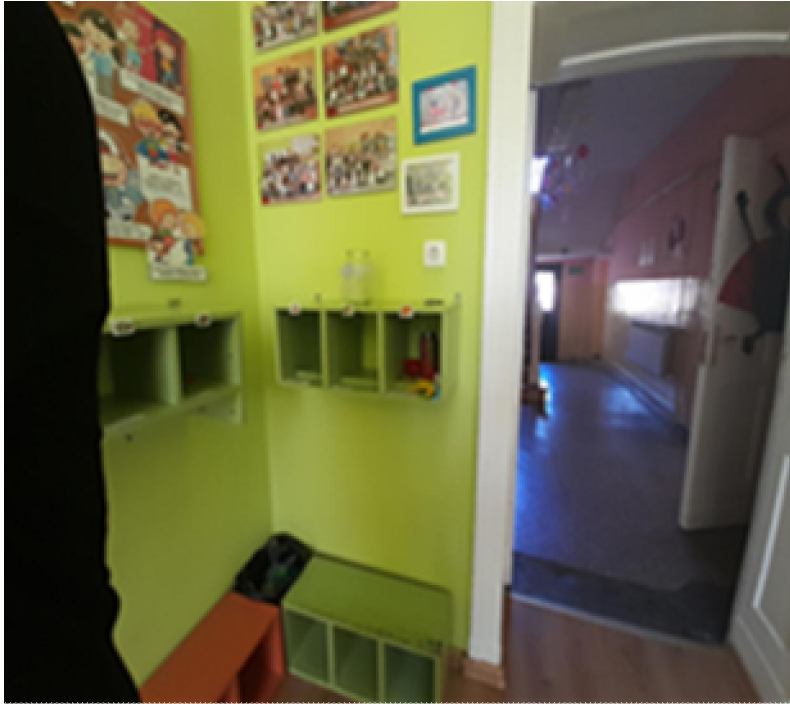
Na strychu jest sporo składowanych rzeczy, można było zauważyć zacieki na kominie.

Teren przy budynku od strony drogi czysty, natomiast z tyłu i dojście do placu zabaw zarosnięte bardzo wysokimi chwastami, wejście na plac zabaw zamknięte na kłódkę. Teren placu nie koszony, nie można było z bliska obejrzeć w jakim stanie są elementy placu zabaw. Ogólnie plac zabaw jest

mało atrakcyjny dla dzieci, mało elementów. Podczas całej wizyty radnych i Burmistrza dyrektor był niemiły, próbował narzucać radnym swoje zdanie, krytycznie odnosił się do kilku radnych, którzy przedstawili swoje uwagi. Nie potrafił odpowiedzieć na zadawane pytania lub odpowiadał zdawkowo.















Piec nie wyczyszczony po sezonie grzewczym zakończonym w maju,

### 3. OSP Dolsk

Radni zapoznali się ze stanem budynku, szybkiej naprawy wymaga fragment dachu od strony frontowej, pomieszczenia socjalne zadbane, w budynku jest czysto. Plac za budynkiem wymaga posprzątania.







#### 4. Tereny należące do OSiR w Dolsku

W oględzinach terenów należących do OSiRu towarzyszył Radnym Burmistrz Tomasz Frąckowiak i nowy Kierownik OSiRu Marek Matuszewski ( był to jego pierwszy dzień pracy na tym stanowisku)

Park (formalnie las)- nowe nasadzenie ładnie rosną, część należąca do Gminy Dolsk zadbaną, wykoszona, alejki czyste, do naprawy kilka lamp, Burmistrz poinformował radnych, że rozpoczął procedurę odszukania właścicieli zaniedbanego terenu lasu przylegającego do terenu gminnego, na tym terenie są suche drzewa zagrażające bezpieczeństwu ludzi i wysokie na ponad metr chwasty i chaszczki.

##### Plaża

Na plaży brak pryszniców, na pomoście luźne blachy łączące poszczególne fragmenty pomostu, dziury w deskach (pomost wymaga naprawy bieżącej przez pracowników), Radni mieli uwagi do budynku, w którym są toalety, często są zamknięte z powodu zapchania kanalizacji. Do budynku sanitariatów doprowadzona jest kanalizacja, która od samego początku pobudowania jej sprawia problemy. Zapychanie kanalizacji powoduje duże koszty wywozu nieczystości beczkowitzem i naprawianie posadowionej tam pompy

Po długim okresie oczekiwania została naprawiona zjeżdżalnia, która jest już dostępna dla dzieci. Drewniana konstrukcja z oświetleniem jest niestabilna, należy ją wyremontować lub usunąć, eliminując zagrożenie..

##### Dom sportowca

Do naprawy jest dach i orywnowanie budynku, wewnątrz budynku łazienki wyremontowane, jedno pomieszczenie zamknięte ( wynajmuje były dyrektor OSiR) w pozostałych pomieszczeniach należy przeprowadzić prace porządkowe i wyrzucić niepotrzebne przedmioty. W budynku znajduje się biuro Zawiszy.



- Orlik- wymaga gruntownego remontu



## 5. Podrzekta

- wigwam- obiekt drewniany, bez przyłącza wody, jest prąd, przy wigwamie pobudowany wychodek, według informacji uzyskanych podczas wizytacji w „Przestrzeni spotkań „, od Przewodniczącego Samorządu Mieszkańców Dolska p. Sikorskiego z obiektu korzystają mieszkańcy, dla tego budynku nie ma regulaminu wynajmów. Plac wokół wykoszony, w kiepskim stanie siatka boiska do siatkówki



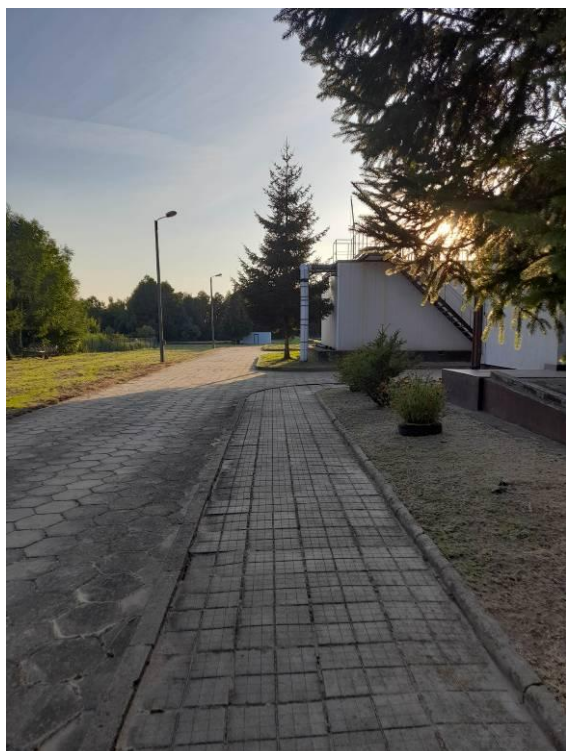




## 6. Oczyszczalnia ścieków

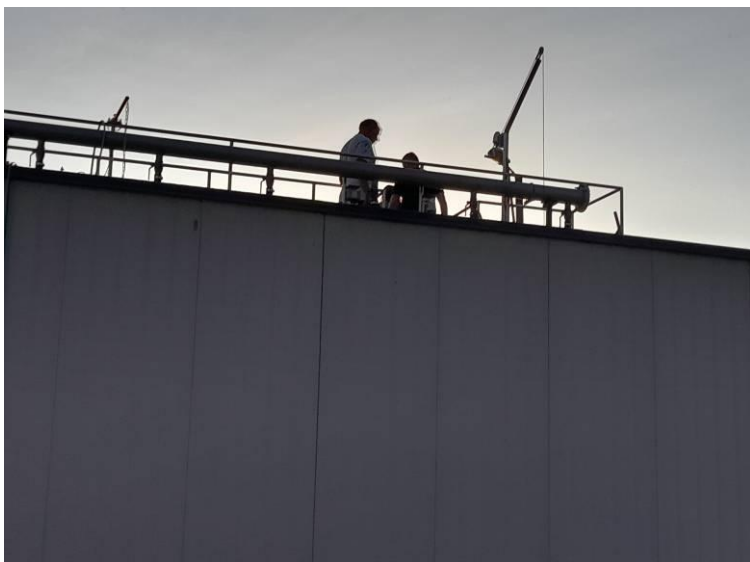
Radnych po czyszczalni oprowadził Dyrektor Andrzej Ratajczak. Zapoznali się z budynkiem socjalnym oraz zbiornikiem na ścieki, w którym odbywa się proces oczyszczania ścieków. Z informacji otrzymanych od Dyrektora oczyszczalnia jest w ostatniej okresie jej eksploatacji. Radni przeszli do miejsca, w którym czysta woda jest spuszczana do terenów przy jeziorze, nie wlewa się bezpośrednio do jeziora. Dyrektor zapewniał, że ścieki są dobrze oczyszczone co nie przekonało radnych. W obrębie oczyszczalni wyczuwalny był specyficzny zapach ścieków. Dyrektor jest zwolennikiem budowy nowej oczyszczalni ścieków na terenie przyległym do obecnej oczyszczalni zgodnie z przygotowanym przez Burmistrza poprzedniej

kadencji, natomiast Burmistrz Tomasz Frąckowiak i radni zastanawiają się nad przekierowaniem ścieków do Śremu i nie budowaniu kosztownej oczyszczalni.









#### IV dzień objazdu

23 sierpień 2024 rok

##### 1. Szkoła Podstawowa w Dolsku

W głównym budynku Dyrektor zapoznał radnych z stanem technicznym szkoły , spękaniem na skutek działania osuwiska. Stan szkoły jest stabilny, największe pęknięcia są w łączniku i jednej klasie, ale nie postępują od dłuższego czasu. Prawdopodobnie wycięcie pasa drzew za szkołą spowodowało zmniejszenie parcia osuwiska na szkołę. Szkoła jest monitorowana przez specjalistę, trwają badania gruntu i przygotowana jest dokumentacja do przeprowadzenia prac zabezpieczających osuwisko.

Szkoła jest czysta, dobrze wyposażona , estetyczne grafiki na ścianach. Całość budynku wewnątrz według opinii radnych pozytywna, dyrektor rzeczowo i konkretnie odpowiedział na wszystkie zadane pytania, przedstawił plan organizacji pracy szkoły w razie najgorszego scenariusza czyli wyłączenia budynku z użytkowania ze względu na nasilenie ilości pęknięć. Uspokoił radnych, że sytuacja się ustabilizowała i nie ma nowych pęknięć. Plac wokół budynku jest zadbane.







Budynek „Czerwonej szkoły„

Budynek ma pęknięcie przy wejściu, wewnątrz bardzo ładnie wyremontowane , klatka schodowa ładna nie przypominająca starych zniszczonych schodów przed remontem. Klasy wyremontowane, estetyczne, łazienki czyste. Radni, absolwenci tej szkoły byli zadowoleni z przeprowadzonych prac remontowych w tym budynku i jego obecnego stanu. W tym budynku

uczą się również dzieci z przedszkola- grupa zerówkowa ma zajęcia ponieważ nie mieszczą się w budynku przedszkola w Dolsku.  
Wokół budynku porządek, powstała wiata do rowerów, ławki, ładny klomb na środku placu.









Budynek „biała szkoła”

Elewacja budynku wymaga odnowienia. Remontu wymaga dach budynku. Wnętrze budynku na parterze jest wyremontowane, czyste i zadbane, mieści się tam biblioteka szkolna i czytelnia. Wejście na I piętro jest schodami, które wymagają gruntownego remontu. Całe pierwsze piętro nie jest użytkowane ze względu na zły stan schodów i potrzebę remontu w pomieszczeniach, w których były klasy. W chwili obecnej składowane tam są stare dokumenty szkolne. Radni zapoznali się z stanem poddasza budynku. Ta część będzie remontowana w ramach programu Polski Ład- zaplanowano wymianę dachu, wymianę rynien, wymian okien oraz częściową wymianą drewnianej podłogi. Jest to duża przestrzeń poddasza, którą dyrektor chciałby użytkować, jednak na wąski zakres prac remontowych nie będzie to możliwe. Konserwator zalecił gminie Dolsk wykonanie prac remontowo- restauracyjnych, których według informacji dyrektora gmina Dolsk nie była w stanie wykonać i z tego tytułu gmina odda ponad 1 mln złotych dotacji przyznanej na remont białej szkoły.







## Budynek kuchni wraz ze stołówką.

Dyrektor Bartosz Kołakowski zapoznał radnych z obiektem. Kuchnia jest po remoncie, czysta, panuje porządek, podobnie jest w stołówce. Według informacji dyrektora obiady cieszą się dużym zainteresowaniem wśród dzieci, bo są dobre, domowe. Wydawane są z podziałem na grupy, ponieważ wszystkie dzieci nie zmieściły by się jednorazowo. Radni dopytali o możliwość gotowania obiadów abonamentowych na sprzedaż np. dla emerytów. Dyrektor udzielił informacji, że w obecnej sytuacji jest to niemożliwe do realizacji, ponieważ jest to stołówka szkolna. Teren zielony przyległy do stołówki wymaga wypielenia chwastów .









Ponadto Radni zapoznali się z terenem przyległym do budynków szkolnych i stołówki, są to działki należące do gminy Dolsk. Na terenie osuwiska znajduje się linia gazowa, która może stanowić problem przy zabezpieczeniu osuwiska i budowie muru oporowego. Burmistrz poinformował radnych o zgłoszeniu sprawy istniejącej linii gazowej na skarpie osuwiska do Gazowni w Poznaniu zarządzającej tą siecią. W Urzędzie Gminy odbyły się spotkania z przedstawicielami Gazowni, linia ma zostać przełożona na koszt gazowni. .

Teren osuwiska został częściowo oczyszczony z drzew i krzewów na całej długości pasa przyległego do szkoły i sali oraz na pasie szerokości około 15 metrów od dołu skarpy. Jest to trudny gliniasty grunt. Na terenie zadrzewionym za białą szkołą i stołówką (teren gminny) wyrzucane są resztki koszonych traw, wyciętych gałęzi. Teren powinien zostać posprzątany.



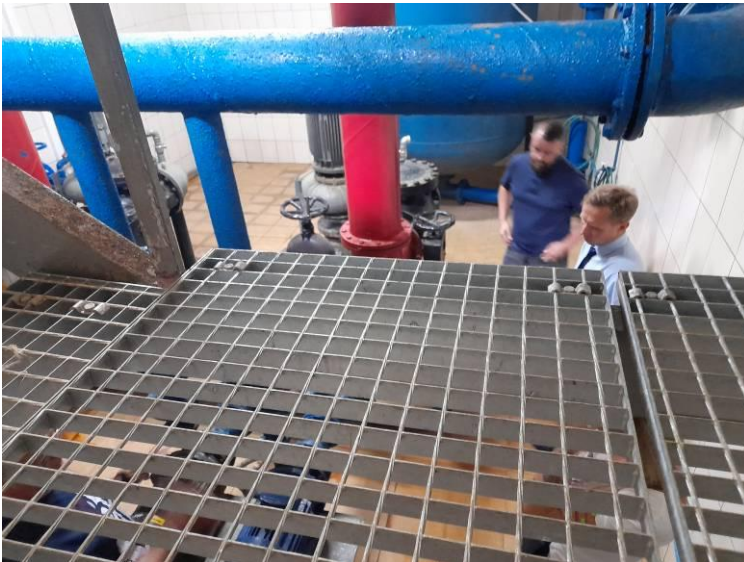




## 2. Przepompownia wody, ujęcie wody Trąbinek

Radni odwiedzili i zapoznali się z obiektem przepompowni wody w Trąbinku. Oprowadzał po obiekcie Dyrektor Andrzej Ratajczak w obecności pracownika obsługującego pompy. Dyrektor pokazał zbiorniki na wodę pitną, system pomp tłoczących wodę i instalację. Obiekt wewnątrz jest czysty, wokół teren w części był wykoszony. Dyrektor zapewnił, że ilość wody na normalne potrzeby mieszkańców wystarcza. Na pytania dotyczące problemów z ciśnieniem wody w Mszczuczynie, Małachowie i Lubiatowie odpowiadał wymijająco, upatrując problem w nadmiernym poborze wody w godzinach wieczornych przez mieszkańców.





Dyrektor Andrzej Ratajczak wraz z grupą radnych i burmistrzem udali się na miejsce w Trąbinku gdzie zlokalizowane są studnie głębinowe z których czerpana jest woda dla większej części gminy Dolsk. Drugie ujęcie wody znajduje się w miejscowości Wieszczyżyn. W Trąbinku zlokalizowane są 2 nowe studnie oraz 1 stara studnia. Według informacji otrzymanych od dyrektora stara studnia będzie działała tak długo jak będzie sprawna, nie przewiduje on jej remontu. Po jej wyłączeniu woda będzie czerpana z pozostałych dwóch. Teren jest ogrodzony. Teren przynależny do gminy Dolsk jest znacznie większy jak ogrodzenie, należy do niego przebiegająca wzdłuż płotu droga, którą przejeżdżają samochody i nie została w związku z tym ogrodzona. Teren jest zadbane.





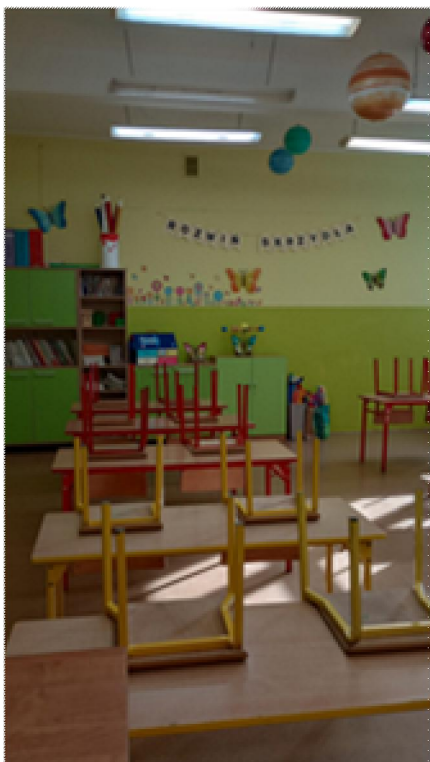
10 wrzesień 2024 rok

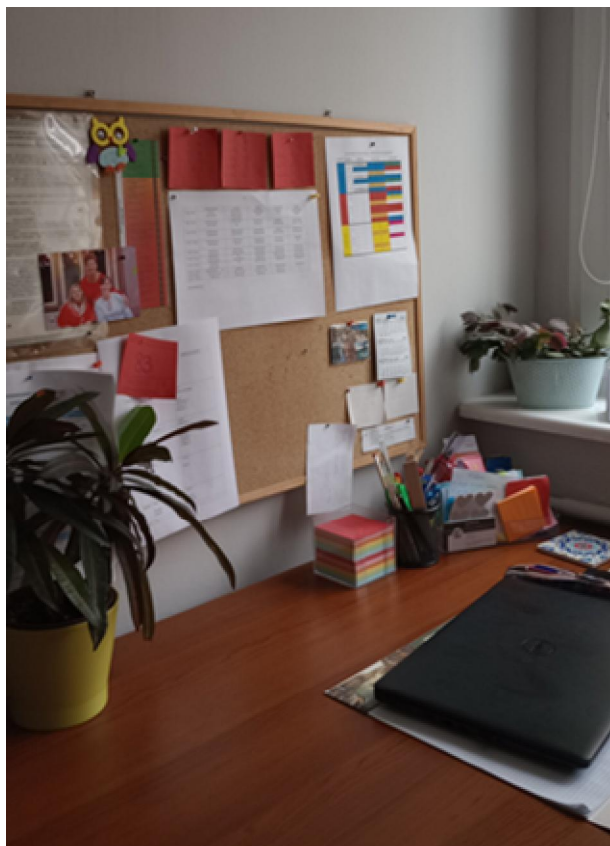
### 3. Zespół Szkolno- Przedszkolny w Masłowie

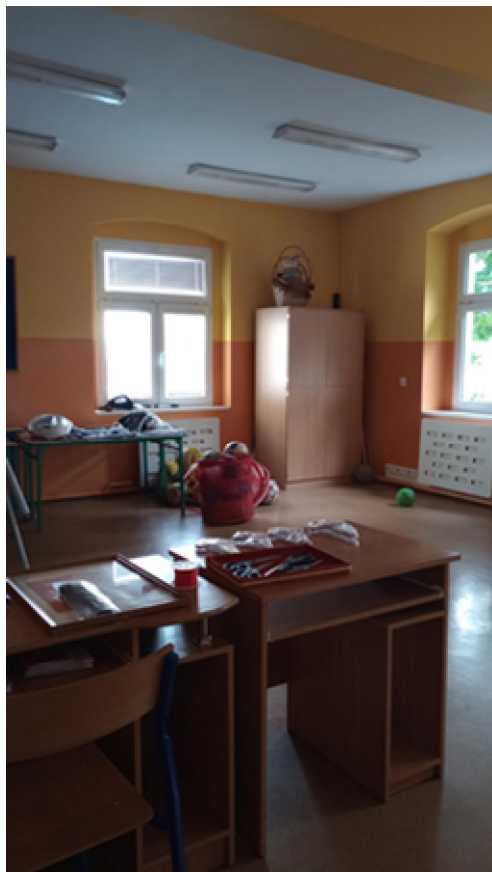
Po nowym i starym obiekcie szkolnym oprowadziła radnych dyrektor Małgorzata Sławek. W nowym obiekcie ujawniono wiele usterek i wad podczas prowadzonego odbioru, prawie wszystkie zostały usunięte. Pozostało kilka do wykonania ze względu na oczekiwanie zamówionego towaru. Budynki są czyste, zadbane, w nowym obiekcie przestronne. Korytarz wyposażony w szafki dla uczniów. W starej części szkoły dokonano przeniesienia pokoju nauczycielskiego, będą prowadzone drobne prace w pomieszczeniach przeznaczonych na bibliotekę. Szkoła dostała dodatkowe środki z budżetu gminy Dolsk na doposażenie, które nie zostało zaplanowane w ramach budowy sali i szkoły (szafy, szafki, regały). Największym problemem jest zalewająca woda z sąsiedniej działki, która przelewa się pod powstałym nowym płotem. Woda wraz z piaskiem wylewa się podczas deszczu pod płotem oraz ścieka z drogi powiatowej na wjazd do szkoły. Właściciel sąsiedniej działki podniósł znacznie teren wobec poziomu z przed budowy. Radni przyglądali się budowie płotu i dziurom jakie są pod podmurówkami. Według radnych płot wykonany jest niewłaściwie, jest za wysoko są podmurówki. Zalewająca teren szkolny woda z terenu działki przyległej oraz z drogi powiatowej nanosi piasek na drogę przeciwpożarową i zalewa teren, który był przez dyrekcję planowany jako parking. Niemożliwość wykonania na placu przy sali sportowej parkingu powoduje, że nauczyciele parkują nadal wzdłuż drogi powiatowej utrudniając płynny przejazd większych pojazdów rolniczych i samochodów TIR.

















Podpisy członków Komisji Budżetu i Spraw Gospodarczych